

opus i[®]

Inventarisierung

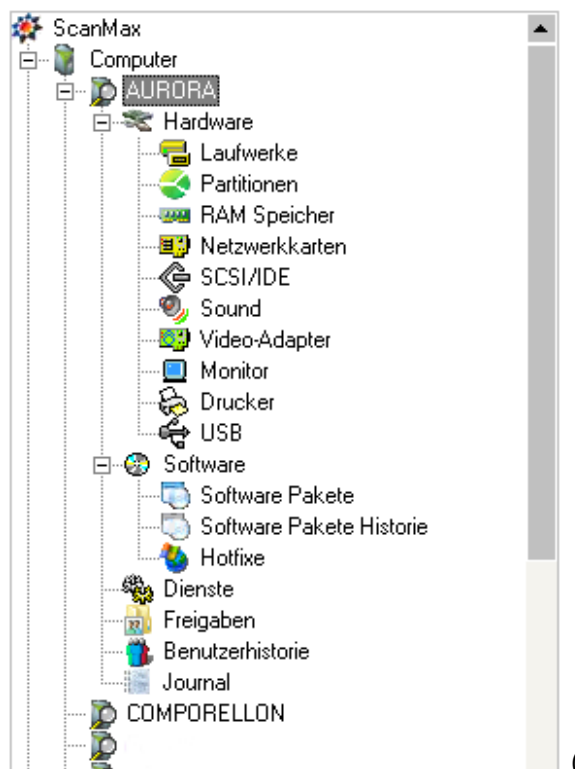
Inventarisierte Eigenschaften

- **Computer** (Computername, Betriebssystem, OS-Version, Netzwerk-Adresse, Domain)
- **Prozessoren und Taktfrequenz** (Bezeichnung, Taktung, Kerne)
- **Laufwerke, Partitionen und Freigaben** (Bezeichnung, Größe, Interface, Mediastatus, Volume, Filesystem, Kapazität, frei)
- **RAM** (Bezeichnung, Größe, Taktung, Typ)
- **Netzwerkarten** (Bezeichnung, MAC-, IP-Adresse)
- **Festplattencontroller**
- **Sound**
- **Video** (Grafik-Prozessor, Speicher, Bildschirmaktualisierung, BIOS-Version, Treiber-Version)
- **USB**
- **Dienste** (Bezeichner, Pfad, Start-Modus, Start-Account, Status)
- **Hotfixe** (Bezeichner, Installationsdatum, Hersteller)
- **Monitor** (Bezeichner, Seriennummer, akt. Auflösung)
- **Drucker** (Bezeichner, Treiber, Port)
- **Installierte Software** (Bezeichner, Version, Hersteller, Installationspfad, Installationsdatum)
- **SNMP-Geräte** (Bezeichner, IP, Domain, Lokation, Kontakt, UpTime)

Sehr übersichtlich und schnell

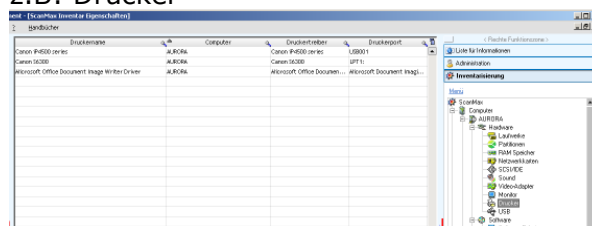
Durch die gewählte Baumstruktur ist der gesuchte Computer schnell gefunden und seine Eigenschaften eingeleitet.

Die Eigenschaften des Computers „Aurora“



Zu jeder der oben im Bild gezeigten Eigenschaften können über die Tabellenansicht alle verfügbaren Informationen schnell abgerufen werden. Die gewünschte Eigenschaft wird mit der Maus angeklickt – die Tabellenansicht wird mit den entsprechenden Informationen aktualisiert.

z.B: Drucker



z. B: installierte Software

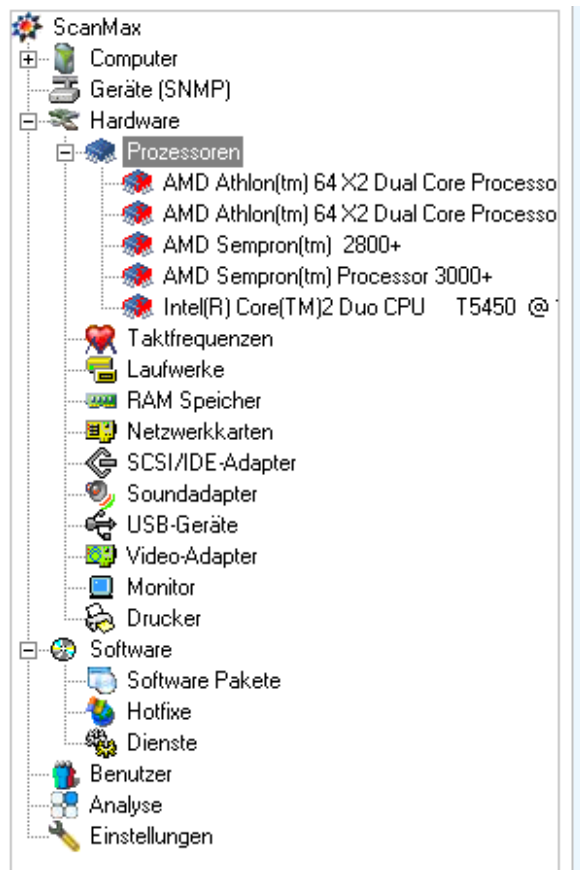
| Software | Computer | IP-Adresse | Version | Hersteller | Installationsdatum |
|---|----------|--------------|---------------|----------------------------|--------------------|
| Adobe Flash Player 10 ActiveX | JKR04 | 192.168.1.19 | 10.0.32.26 | Adobe Systems Incorporated | |
| Adobe Reader 9.1.2 - Deutsch | JKR04 | 192.168.1.14 | 9.1.2 | Adobe Systems Incorporated | 01.06.2010 |
| AVM FRITZ! | JKR04 | 192.168.1.14 | 7 | | |
| Java 6.0.0.207 JRE | JKR04 | 192.168.1.14 | 7 | | |
| Canon i-4000 series Benutzeranweisung | JKR04 | 192.168.1.14 | 7 | | |
| Canon i-Printer | JKR04 | 192.168.1.14 | 7 | | |
| Canon i-Scanner | JKR04 | 192.168.1.14 | 7 | | |
| Canon i-Web Services Center EX | JKR04 | 192.168.1.14 | 7 | | |
| Canon i-Web Services Center | JKR04 | 192.168.1.14 | 7 | | |
| CD-LabelPrint | JKR04 | 192.168.1.14 | 7 | | |
| Core Applications | JKR04 | 192.168.1.14 | 7 | | |
| Hyper File - Backup | JKR04 | 192.168.1.14 | 7 | | |
| Hyper File - Administration | JKR04 | 192.168.1.14 | 7 | | |
| Hyper File Manager | JKR04 | 192.168.1.14 | 7 | | |
| Java-Auto-Updater | JKR04 | 192.168.1.14 | 2.0.1.2 | Sun Microsystems, Inc. | |
| Java(TM) 6 Update 16 | JKR04 | 192.168.1.14 | 6.0.160 | Sun Microsystems, Inc. | 01.06.2010 |
| Microsoft .NET Compact Framework 2.0 SP1 | JKR04 | 192.168.1.14 | 2.0.5093 | Microsoft Corporation | |
| Microsoft .NET Framework 2.0 Service Pack 1 | JKR04 | 192.168.1.14 | 2.1.2.5222 | Microsoft Corporation | |
| Microsoft Office Professional Edition 2007 | JKR04 | 192.168.1.14 | 11.0.5610.510 | Microsoft Corporation | 01.06.2010 |
| Microsoft SQL Server 2005 | JKR04 | 192.168.1.14 | 9 | | |

Welche Rechner haben den 22 Zoll Wi-descreen-Monitor? Mit einem Mausklick auf diesen Monitor werden die entsprechenden PCs in der Eigenschaften-Tabelle gelistet.

| Monitor | Computername | IP-Adresse | Domain |
|----------|--------------|--------------|----------------|
| UZZW-710 | FLUJ05 | 192.168.1.19 | kronsoft.local |
| UZZW-710 | AEIUP06H4 | 192.168.1.14 | kronsoft.local |
| UZZW-710 | AEIUP06H4 | 192.168.1.14 | kronsoft.local |
| UZZW-710 | wk-gdrun | 192.168.1.11 | kronsoft.local |

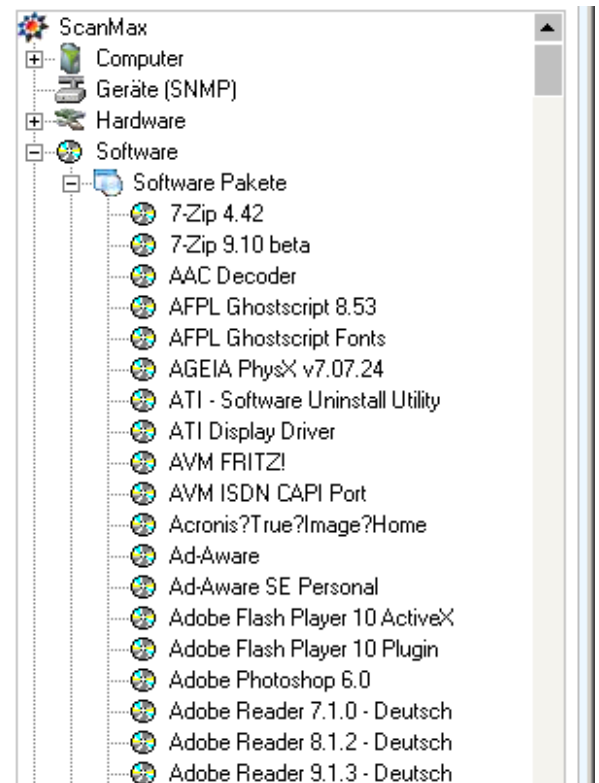
Hardware-Sektion

Die Hardware-Sektion bildet die Schnittstelle von den einzelnen Eigenschaften zur betroffenen Hardware:



„Software“-Sektion

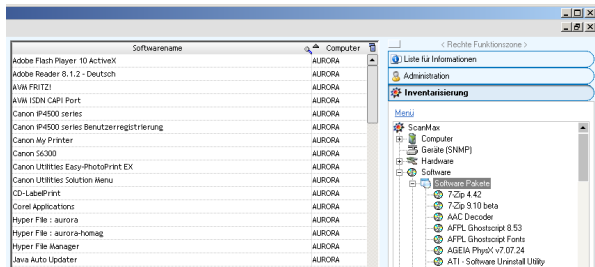
In der „Software“-Sektion werden neben den installierten Applikations-Paketen auch die Dienste und Hotfixe angezeigt.



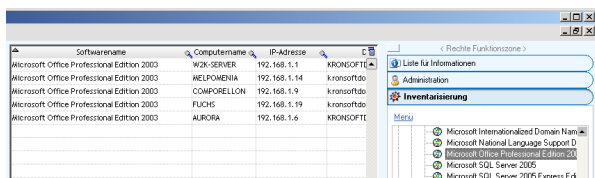
Auch in dieser Ansicht wird die Eigenschaften-Tabelle mit Klick auf die Eigenschaft aktualisiert.

Jede der im Bild oben gezeigten Eigenschaften wird in sich selbst aufgezo-gen und bietet dadurch eine sehr schnelle Informationsgewinnung.

Bei Klick auf den Oberpunkt „Software-Pakete“ werden alle inventarisierten Software-Programme in der Eigenschaften-Tabelle angezeigt.

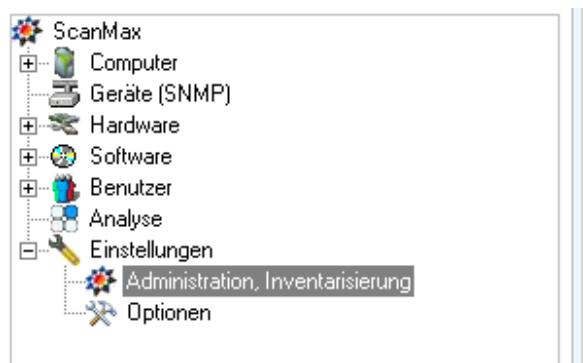


Bei Klick auf die einzelnen Pakete werden die Computer angezeigt, auf denen diese Software installiert ist:



Direkt aus dem Inventarisierungsbaum heraus sind die administrativen Dialoge für opus i Inventarisierung erreichbar:

Administration und Optionen

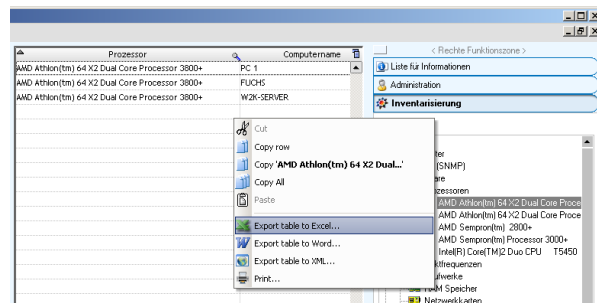


Per **Optionen** können grundlegende Vorgaben getroffen werden, wie die Computer im Inventarisierungsbaum dargestellt werden.

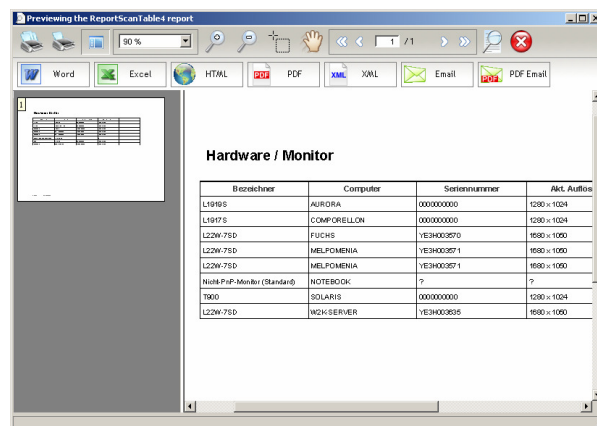
Im **Administrations-Dialog** (Fenster) kann eingestellt werden, welche Daten und wie diese Daten ins opus i Haupt-System übertragen werden. Dort kann dann mit diesen Daten ein „Management-System“ aufgebaut und gepflegt werden. Die Übertragung der Daten kann „versioniert“ vorgenommen werden.

Table To Excel und sehr übersichtliche und vorgefertigte **Reports** ermöglichen die schnelle Auswertung und Berichterstellung:

Daten nach Excel, Word und XML per Mausklick und Popup-Menü

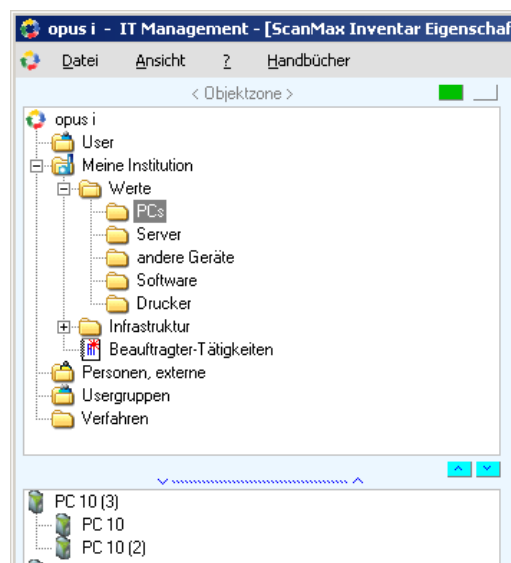


Übersichtliche, schlanke Reports



Opus i Inventarisierung ist in opus i integriert.

Im Bild ist die versionierte Übertragung zu erkennen:



Inventarisierungs-Anwender können die vielfältigen Funktionen von opus i voll nutzen, wie z.B: Wiedervorlage, Terminierung, Vertragsverwaltung, Schulungsverwaltung, externe Dokumente linken, usw.

Schauen Sie sich bitte auch folgende Prospekte an, damit Sie den vollen Funktionsumfang von opus i kennenlernen:

opus i Basis-System:

opus i Basissystem kronsoft®

opus i[®]

Grundlegende Funktionen

| | |
|-------------------------------|---|
| Anforderungen | Rechtevergabe: Die integrierte Rechtevergabe kann auf zwei Ebenen (auch parallel) durchgeführt werden: User- und Gruppen-Zugriffsrechte. Dies ermöglicht den Zugriff auf einzelne Ordner. |
| Systemvoraussetzungen: | |

opus i Informationssicherheit

opus i Informationssicherheit kronsoft®

opus i[®]

Informationssicherheit

| | |
|------------------------------------|---|
| Informationsverbund anlegen | In einer zentralen Struktur werden alle Original-Objekte abgelegt. Diese werden einfach in den neuen IV an der gewünschten Stelle abgelegt. |
|------------------------------------|---|

opus i Datenschutz-Management

opus i Datenschutz kronsoft®

opus i[®]

Datenschutz

| | |
|---|--|
| Datenschutz-Bearbeitung | In opus i kann dazu automatisch eine Vorlage erstellt werden. |
| Datenschutzgesetz: Bei Zulieferung ist opus i auf das Bundesdatenschutzgesetz ausgerichtet. | „Weitere Eigenschaften“ Wegen den „weiteren Eigenschaften“ (Text- und Bildbearbeitung, etc.) |